

Tietopyyntö

Laskutustieto esiselvitys

Sisällys

1	Yleistä tietopyynnöstä	3
2	Hankkeen ja tulevan hankinnan tausta sekä tavoitteet.....	3
2.1	Tausta	3
2.2	Tavoitteet.....	5
2.3	Toteutettava palvelu	5
2.4	Järjestelmän käyttäjät	6
2.5	Hankinnan kokonaisuus.....	6
3	Kysymykset.....	6
4	Aikataulu.....	10
	Liite 1 Nykytila kuvana	11
	Liite 2 Tavoitetila kuvana.....	12

1 Yleistä tietopyynnöstä

Kyseessä ei ole tarjouspyyntö, hankintailmoitus tai ennakkoilmoitus, vaan tulevaa hankintaa koskeva tietopyyntö, jonka tarkoituksena on käynnistää tekninen vuoropuhelu palveluntuottajien kanssa Valtorin myyntilaskutusjärjestelmän toteuttamiseksi. Tietopyyntö ei sido ketään siihen osallistuvaa tahoa. Hankintayksikkö päättää itsenäisesti etenemisestä ja hankinnan käynnistämisestä saamiensa vastausten perusteella. Tietopyyntö ei velvoita hankintayksikköä toteuttamaan varsinaista hankintaa. Päätös hankinnan kilpailuttamisesta tehdään markkinakartoituksen jälkeen. Tähän tietopyyntöön vastaamatta jättäminen ei estä mahdolliseen tarjouskilpailuun osallistumista, eikä tietopyyntöön vastaaminen vaikuta millään tavoin tarjoajan asemaan varsinaisessa tarjouskilpailussa.

Tällä tietopyynnöllä on tarkoitus selvittää Valtorin myyntilaskutusjärjestelmän hankintaan liittyviä teknisiä, taloudellisia ja toiminnallisia seikkoja. Tietopyynnön tavoitteena on saada kattavasti asiaa koskevaa tietoa, jotta kilpailutus voidaan toteuttaa mahdollisimman tarkoituksenmukaisella tavalla. Lisäksi tällä tietopyynnöllä kartoitetaan toimittajien kyvykkyyttä tarjota viraston myyntilaskutus -palvelut sekä asiantuntijat järjestelmäpalvelun suunnitteluun, toteutukseen ja ylläpitoon. Vastauksen jättäminen ei edellytä kaikkiin kysymyksiin vastaamista. Vastausten perusteella kuitenkin arvioidaan ja valikoidaan hankinnan vaatimuksia. Tietopyynnön avulla saatu aineisto voi vaikuttaa siihen, miten hankinnan kriteerit asetetaan ja mitä hankintamenettelyä hankinnassa tullaan käyttämään. Hankintayksikkö arvioi vastausten perusteella hankinnan kohteelle asetettavia vaatimuksia ja mitä menettelyä hankinnassa mahdollisesti tullaan käyttämään.

Vastauksiin toivotaan sisällytettävän erilaisia palvelukuvauksia, teknisiä dokumentteja ja/tai periaatekuvia, jotka kertovat esimerkiksi arkkitehtuurista tai tuotantotavasta. Vastaukset liitteineen tulee toimittaa ensisijaisesti suomen kielellä, mutta osa dokumentaatiosta voi olla myös englannin kielellä.

Tietopyyntöön vastanneille ei makseta korvausta.

2 Hankkeen ja tulevan hankinnan tausta sekä tavoitteet

2.1 Tausta

Valtion tieto- ja viestintätekniikkakeskus Valtori tuottaa valtionhallinnon toimialariippumattomat ict-palvelut sekä korkean varautumisen ja turvallisuuden vaatimukset täyttäviä tieto- ja viestintätekniisiä palveluja ja integraatiopalveluja.

Valtori on ns. nettobudjetoitu virasto mikä tarkoittaa sitä, että Valtori laskee asiakkailta kaikki kulunsa. Valtorilla on pienimuotoinen määräraha, joka sallii n. 1% poikkeaman kulujen ja tuottojen vastaavuudessa vuositasolla. Valtorissa tehtiin laskuja vuonna 2017 n. 11 400 kpl ja vuonna 2018 n. 7650 kpl.

Laskutusprosessi riippuu laskutettavasta palvelutyypistä. Valtorilla on sekä toteumaperusteista että kappalehintoihin perustuvaa laskutusta. Toteumaperusteisessa laskutuksessa henkilötyö laskutetaan tuntikirjausjärjestelmästä saatavien tuntien perusteella, ulkoiset kulut kirjanpidosta saatavien tietojen perusteella. Kappalehintoihin perustuvan laskutuksen tietoja kerätään palvelusta riippuen useista erilaisista tuotannon taustajärjestelmistä. Laskutustiedot koostetaan yhteen pääsääntöisesti excelissä. Tietojen koostamiseen osallistuvat sekä tuotanto että talous.

Talous vastaa laskutustietojen kokoamisesta määrämuotoisille Excel-pohjille, jotka toimitetaan Palkeisiin, missä tapahtuu varsinainen laskutus.

Laskutus on prosessin eri vaiheissa (mm. tietojen tarkistaminen, täsmäyttäminen, ylläpito, yhdistely, kopiointi pohjille) manuaalista, vaikka prosessia on kehitetty mm. Excel-pohjia ja taustatietojen keruuta/yhdistelyä automatisoimalla.

Huomioitavaa:

- 1) Valtion yhteisen tietoliikenneverkon lisäksi, osa käyttäjistä sijoittuu korotetun tietoturvallisuuden ja varautumisen toimintaympäristöön.
- 2) Toimintaympäristöjen tietoturvallista toteutustapaa on ohjeistettu mm. Viestintäviraston yhdyskäytäväohjeessa. Ohjeessa ohjeistetaan mm.
 - a. kuinka korotetun tietoturvatason ympäristöstä käytetään alemman tietoturvatason ympäristöissä sijaitsevia tietojärjestelmiä
 - b. kuinka eri tietoturvatason ympäristöjen välillä voidaan siirtää tietoja (esim. liitteet)
- 3) Korotetun tietoturvatason ympäristössä käytetään vahvaa tunnistamista käyttäjän todentamisessa.
- 4) Toimittajan tulee sitoutua vaadittavan tietoturvatason toteuttamiseen ja sen tarkastamiseen kulloinkin voimassa olevan Kansallisen kriteeristön mukaisesti (Tällä hetkellä Katakri 2015) myös jatkossa esimerkiksi sovelluskehityksen osalta.
- 5) Osana sovelluksen käyttöönottohyväksyntää, sovelluksen testaus toteutetaan toimintaympäristössä. Toimittajan tulee sitoutua mahdollisiin muutoksiin, jotka tulevat esille testauksen yhteydessä.

Valtori toimii lain julkisen hallinnon turvallisuusverkkotoiminnasta (10/2015) mukaisena tieto- ja viestintätekniisten palveluiden tuottajana. Edellä mainittuun liittyen Valtorilla ja osalla Valtorin asiakkaista on erityisiä turvallisuustarpeita.

Julkisen hallinnon turvallisuusverkkotoiminnasta annetun asetuksen mukaisesti turvallisuusverkon palvelut on tuotettava ja kehitettävä siten, että on palvelukohtaisesti mahdollista täyttää tietoturvallisuudesta valti-onhallinnossa annetun asetuksen (681/2010) 9§:n mukaisten suojaustasojen II, III ja IV tietoturvallisuusvaatimukset. Lisäksi julkisen hallinnon

Laskutustieto esiselvitys -projektiryhmä

10.4.2019

turvallisuusverkkotoiminnasta annetun asetuksen 8§ säättää palveluntuottajan varautumisvelvollisuudesta.

Vaatimustenmukaisuuden toteuttamiseksi turvallisuusverkon yhdistämistä muihin tietoverkkoihin säädellään. Lisäksi palveluiden tuottamismalliin ja sijoituspaikkaan sekä tietojen säilyttämiseen ja käsittelyyn voi kohdistua erityisvaatimuksia.

Nykytila on kuvana liitteessä 1.

ASKO on asiakaskohtaisesti toteutettu ja räätälöity palvelu, joka laskutetaan aika- ja materiaalipohjaisesti.

2.2 Tavoitteet

Hankkeessa toteutetaan uusi toimintamalli Valtorin myyntilaskutukseen ja mallin tueksi rakennetaan tietojärjestelmäpalvelu. Pää tavoite on mahdollisimman laaja laskutuksen automatisointi.

Keskeiset tavoitteet uudistuksessa ovat siirtää tietojärjestelmään ja siitä ulos tiedot rajapintojen kautta sekä myyntilaskutuksessa tarvittavien tietojen manuaalisesta ylläpidosta luopuminen. Tavoitteena on myös varmistaa laskutuksen oikeellisuus sekä sujuvuus. Kunkin asiakasviraston laskutuksen erityisohjeet (ohjaustiedot) saadaan koottua keskitetysti. Asiakasvirastoille voidaan mahdollistaa laskutusperusteiden tarkastelu katseluoikeuksin. Tavoitteena on myös laskutusperusteiden arkistointi tietojärjestelmän kautta.

Tavoitteena on myös kehittää laskutukseen liittyvää raportointia, jotta voidaan paremmin havaita laskutuksessa tapahtuvat muutokset, trendit ja poikkeamat.

Tavoitteena on myös helpottaa erilaisten palveluiden ja niiden hinnoittelumallien toteuttamista Valtorissa.

Tavoitteena on myös selvittää mahdollisuuksia hyödyntää Handi-järjestelmästä tehtäviin tilauksiin suoraan kohdistuvia laskuja Valtorin myyntilaskutuksesta.

2.3 Toteutettava palvelu

Laskutustietojärjestelmä on Valtorin omaan käyttöön tuleva järjestelmä, johon tuodaan tietoa rajapintojen kautta sekä josta välitetään tietoa rajapintojen kautta. Käytön tulee tukea sovellusterminointia. Palvelun pitää mahdollistaa katseluoikeuksien antaminen Valtorin asiakasvirastoille niiden omiin myyntilaskutusperusteisiin.

Järjestelmäkokonaisuus sisältää:

- alihankintahinnastot (hankitaan Hanselin puitesopimuksilla tai kilpailutetaan erikseen)
- Valtorin asiakashinnastot, joiden perusteella Valtori laskuttaa asiakasvirastojaan (myyntilaskutus)
- toteumadatan, joka saadaan kirjanpidosta, IT-palvelunhallintajärjestelmästä ja tuntikirjausjärjestelmästä

Laskutustieto esiselvitys -projektiryhmä

10.4.2019

- volyymidatan (kullekin palvelulle omansa, palveluvalikoima on laaja), data saadaan tuotepäälliköiden ylläpitämistä Exceleistä tai rajapintojen kautta Valtorin toimittajilta
- asiakasvirastojen ja Valtorin ylläpitämät automaation tarvitsemat ohjaustiedot, esim. asiakaskohtaiset viitteet.

Tavoitteena on saada kaikki data liikkumaan automaattisesti. Exceleiden kokoajien kanssa käydyissä keskusteluissa on esitetty toive, että laskutusperusteet voitaisiin tulevaisuudessa ylläpitää tietokannoissa, esim. jokaiselle palvelulle oma puitesopimushinnasto omaan tietokantaan. Tietokantoihin voidaan siirtää taustadataa ja laskutusdataa automaattisesti.

Valtori pyrkii sisällyttämään hankintoihinsa alihankkijoilla muodostuvan Valtorin omaan myyntilaskutukseen liittyvän datan automaattisen välityksen Valtorille.

Tavoitetila on kuvana liitteessä 2.

ASKO on asiakaskohtaisesti toteutettu ja räätälöity palvelu, joka laskutetaan aika- ja materiaalipohjaisesti.

2.4 Järjestelmän käyttäjät

- taloushallinnon asiantuntijat
- asiakaspalvelupäälliköt
- tuotantopäälliköt
- tuotepäälliköt
- projektipäälliköt
- katselukäyttö myös muille nimetyille käyttäjille Valtorin sisällä, esim. johto
- mahdollisesti myös katselunäkymä asiakkaille ko. viraston omiin tietoihin rajattuna.

2.5 Hankinnan kokonaisuus

Hankinnan kokonaisuus on kuvattu kohdassa 2.3 Toteutettava palvelu.

3 Kysymykset

Yritysesittely

Esitelkää yrityksenne

- Tuotteenne ja palvelunne
- Toimintanne laajuus

Yleiskuvaus ratkaisusta

Yleisesittely tarpeitamme vastaavasta palveluratkaisusta:

- Mistä lähtien olette toteuttaneet tarjoamaanne ratkaisua asiakkailenne?
- Minkälainen on ko. ratkaisun kehitys- ja ylläpito henkilöstönne?
- Minkälaiset vaihtoehdot järjestelmänne tarjoaa ohjaustietojen ylläpitoon (esim. koodistot ja käyttöoikeudet)?
- Mitä tuotteita/palveluita tarjoatte organisaation laskutukseen ja siihen liittyvään raportointiin?
- Millaisia perustoiminnallisuuksia tarjoamaanne palvelu sisältää?
- Minkälaisia automaattitarkistuksia palveluunne sisältyy?
- Minkälaisia konfigurointi- ja räätälöintimahdollisuuksia järjestelmä tarjoaa asiakaskohtaisten erityistarpeiden toteuttamiseen?
- Miten tilikartan ja seurantakohteiden ylläpito tapahtuu, minkälaisella prosessilla?
- Minkälaisia käyttäjärooleja perusratkaisuunne sisältyy?
- Miten käyttöoikeusrooleja on mahdollista rajata?
- Sisältyykö palveluunne myyntireskontra?
- Mitä protokollia palvelunne käyttää?
- Millaisia lisätoiminnallisuuksia (jotka eivät sisälly perusominaisuuksiin) alustanne sisältää?
- Pystytekö tarjoamaan tarvitsemaamme palvelua kokonaisuudessaan?
- Millaista tuote- ja järjestelmätukea tarjoatte?
- Mitkä mahdollisuudet palvelussanne on suomen kielen käyttöön?
- Minkälaisia kehityssuunnitelmia järjestelmällemme on seuraavan kolmen vuoden aikana?

Teknologia ja tekninen toteutus

- Sijaitseeko palvelunne data ja ylläpito Suomessa? Onko on-premises vaihtoehto saatavilla?
- Minkälaiseen tekniseen arkkitehtuuriin ratkaisunne perustuu ja miten se on dokumentoitu?

Laskutustieto esiselvitys -projektiryhmä

10.4.2019

- Mitä tunnistautumismahdollisuuksia palvelunne sisältää (esim. AD, sosiaalinen media, rekisteröityminen)?
- Mitä integrointimahdollisuuksia palvelunne sisältää?
- Tunnistatkeko joitain arkkitehtuuri/rajapintavaatimuksia esim. integrointien osalta muille järjestelmille?
- Mitä alustoja ja selaimia palvelunne tukee?
- Onko ulkoasu muokattavissa asiakaskohtaisesti?
- Onko palvelun osoite muokattavissa asiakaskohtaisesti?
- Onko yhtäaikaistulle käyttäjämäärille rajoituksia?
- Miten näette teknologian kehittyvän tulevaisuudessa?
- Jos on, mitkä ovat tekniset alusta- ja tietokantavaatimukset?
- Minkälaisia raportteja järjestelmästä on mahdollista saada?
- Onko järjestelmän tietokantaan mahdollista saada lukuoikeudet raportointiohjelmiston käyttöön?
- Jos palvelua tuotetaan pilvipalveluna, niin
 - kuvatkaa teknologia-arkkitehtuuri(t), jolla tuotatte pilvipalvelua
 - palveluorganisaatio
 - oma roolinne pilvipalveluiden tuotantoketjussa
 - säilytetäänkö dataa ETA-alueen sisällä ja miten sen säilytys on toteutettu?
 - missä pilvipalvelu sijaitsee?

Tietoturva

Tietoturvan huomioiminen ratkaisussanne:

- Vaatimuksemme on vähintään nykyinen ST IV-tietoturvasato
- Onko ratkaisunne auditoitu, jos on, koska ja kenen toimesta?
- Onko ratkaisunne tietokanta salattavissa?
- Miten ratkaisunne tukee tietojen varmistusta ja palautusta?
- Minkälaisia lokitus- ja jäljitettävyyssmahdollisuuksia ratkaisunne tarjoaa?
- Miten olette huomioineet kokonaistietoturvan ratkaisussanne?

Laskutustieto esiselvitys -projektiryhmä

10.4.2019

Kyvykkyys

- Minkälaista projektimallia palvelun toteutukselle ja käyttöönotolle suosittelisitte?
- Onko tuotteelle tarjolla koulutusta Suomessa ja suomen kielellä?

Tukipalvelu

- Millainen tukipalvelumallinne on?
 - Palveluajat?
 - Tukipyyntöjen vasteajat?
- Onko tukipalvelu saatavilla suomen kielellä Suomessa?

Referenssit

- Oletteko toteuttaneet tämän kaltaisia ratkaisuja?
 - Sekä on-premises että pilviratkaisuna?
- Referenssit
- Minkä kaltaisia asiakkaanne ovat (toimiala, yritys esimerkkejä)?
- Kuvatkaa lyhyesti referenssiratkaisujen laajuutta (käyttäjämäärät, laskutusvolyymit, laskutettavien asiakkaiden määrä)

Hinnoittelu

Kuvailekaa kustannusrakenteenne sekä käyttämänne hinnoittelumallit kokonaisuutena:

- Peruspalvelu
- Lisenssit/käyttöoikeusmaksut
- Kapasiteettipohjainen hinnoittelu
- Datan käyttö ja mahdollinen hinnoittelu
- Mitä peruspalveluhinnoittelu sisältää?
- Jatkuva palvelu
- Tukipalvelu
- Lisäpalvelut
 - Onko erikseen tilattavia muita palveluita?
- Joku muu hinnoitteluperuste, mikä?

Laskutustieto esiselvitys -projektiryhmä

10.4.2019

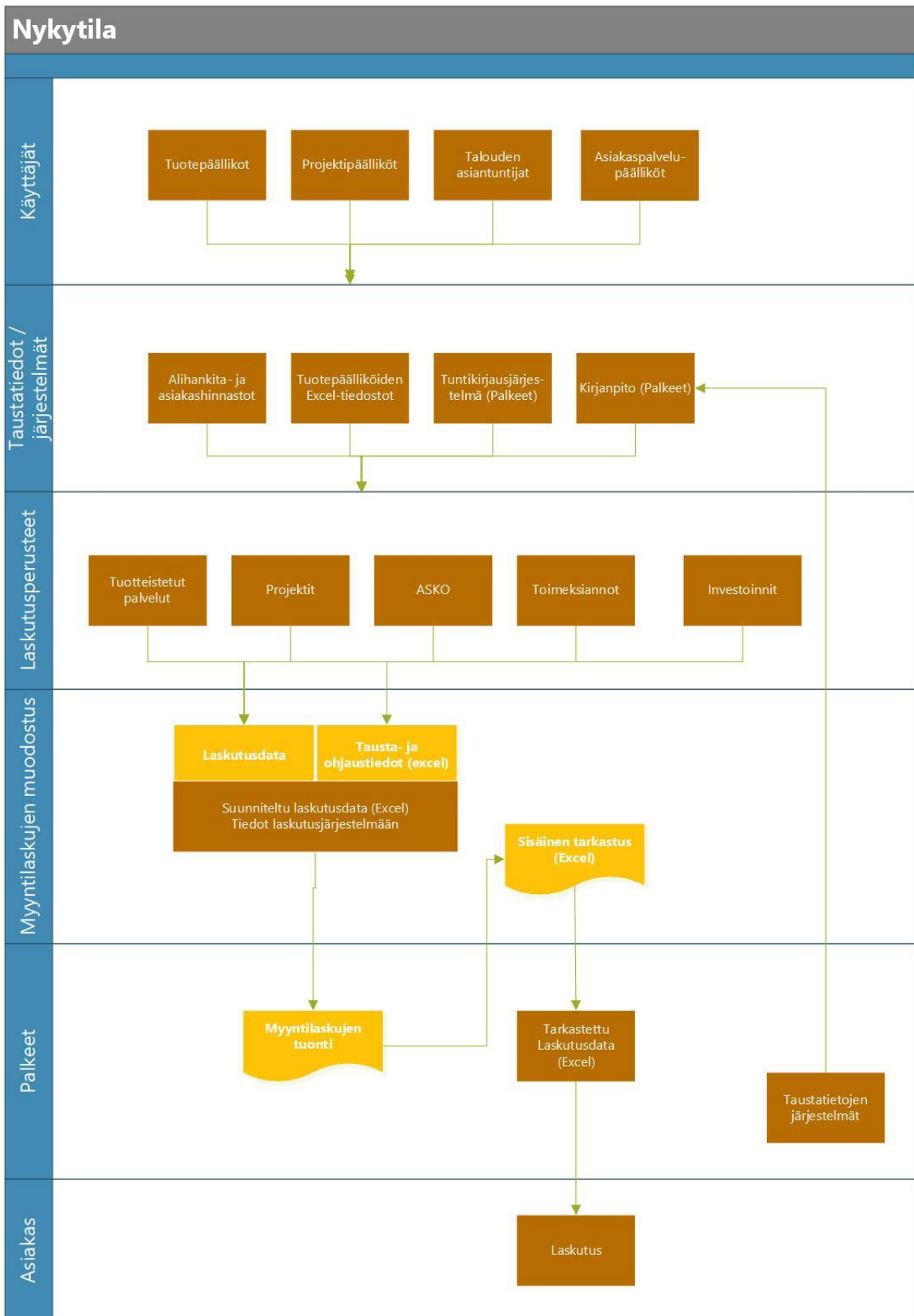
Yleiset havainnot

- Onko teillä kommentteja tai yleishavaintoja, jotka Valtorin olisi hyvä ottaa huomioon mahdollisen hankinnan suunnittelussa?
- Onko edellä esitetyssä kokonaisuudessa joitain osia, joiden tuottaminen ei onnistu tai olisi mielestänne liian kallista, monimutkaista tai hankalaa?
- Mikä on näkemyksenne tällaiselle järjestelmäpalvelun toteutukselle, testaukselle, koulutukselle, käyttöönotolle ja integraatioille tarvittavaan kalenteriaikaan yhteensä?

4 Aikataulu

Tähän tietopyyntöön pyydetään vastauksia 30.4.2019 kello 16.00 mennessä osoitteeseen kilpailutukset@valtori.fi otsikolla "Laskutustieto esiselvitys - tietopyyntö". Jos vastaukset sisältävät luottamuksellista tietoa, pyydämme merkitsemään asiakirjat luottamuksellisiksi.

Liite 1 Nykytila kuvana



Liite 2 Tavoitetila kuvana

